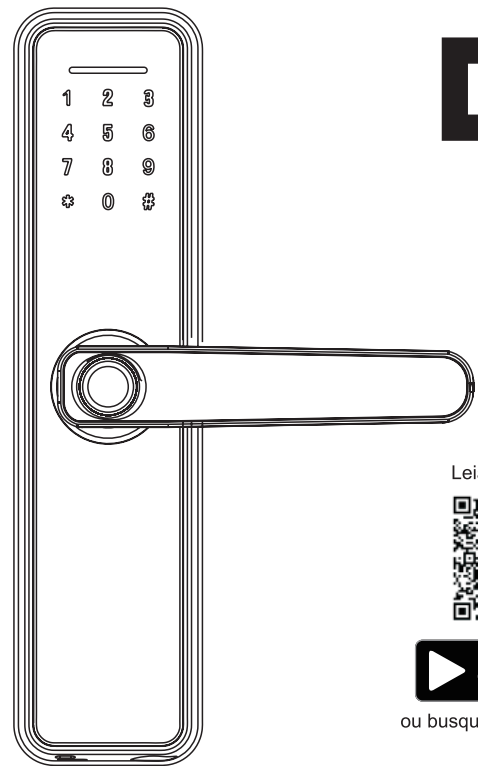


Manual do Usuário



OTTO
Brasil
TT100

Leia o QR Code abaixo para baixar o app



ou busque por TTLOCK na Google Play ou App Store



TAG



Senha



Chave



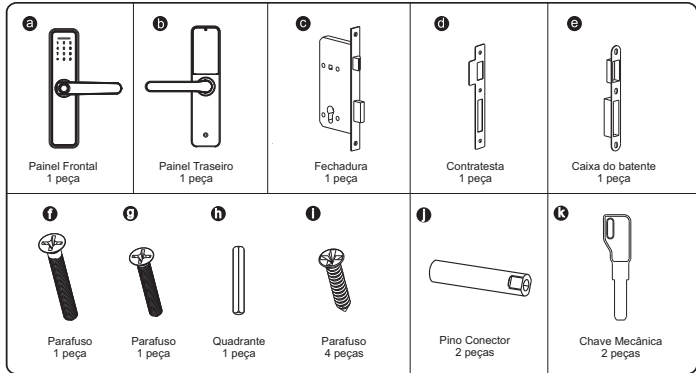
Aplicativo



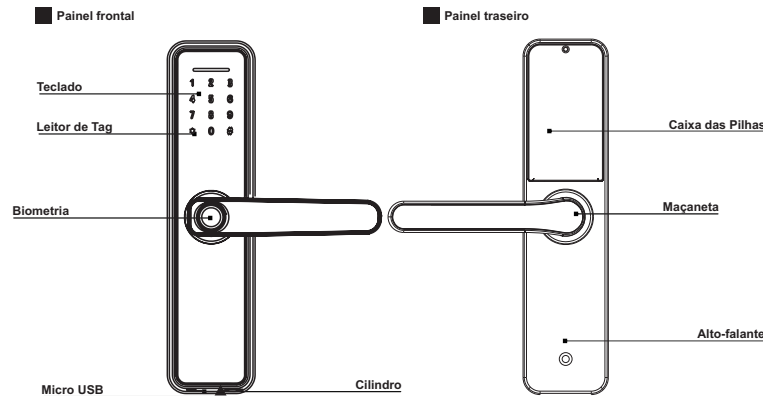
Biometria

1 Conteúdo da Embalagem

Verifique se todas as peças e acessórios estão presentes na embalagem



2 Especificação do produto



3 Abertura

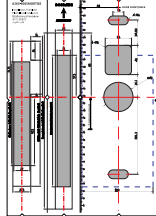
Entre com uma senha válida, toque com o Cartão/TAG ou pressione o dedo no leitor de digital para abrir a porta.

6 Preparação para instalação

6.1 Desenho da linha

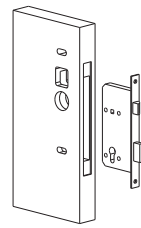
Desenhe uma linha horizontal central dentro e fora da porta a 1 metro do chão. Dobre o gabarito de furação, centralize a maçaneta e alinhe à linha horizontal central da porta, então desenhe o furo em ambos os lados da porta.

Desenho da linha central



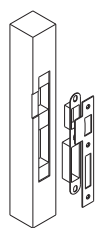
Faça a furação com o gabarito

Passo 1



Teste com a fechadura

Passo 2



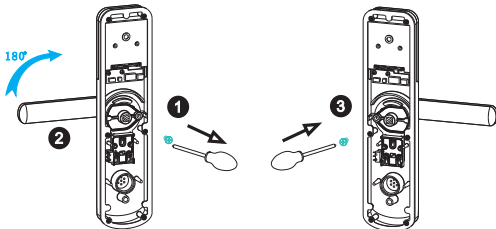
Faça a furação da caixa do batente

Passo 3

6.2 Ajuste da direção

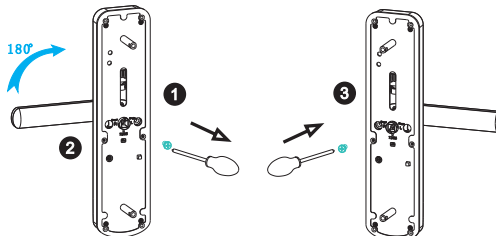
6.2.1 Ajuste da direção esquerda para direita (por exemplo)

1. Utilize uma chave Phillips para liberar o parafuso para a posição direita.
2. Gire a maçaneta 180° cuidadosamente no sentido anti-horário.
3. Aperte o parafuso na posição esquerda.



6.2.2 Ajuste da direção direta para esquerda (painel traseiro)

1. Utilize uma chave Phillips para liberar o parafuso para a posição direita.
2. Gire a maçaneta 180° cuidadosamente no sentido anti-horário.
3. Aperte o parafuso na posição esquerda.



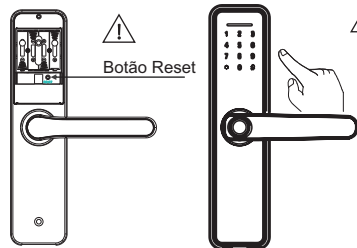
3 Introdução do sistema

Material	Liga de alumínio, ABS, acrílico
Cores disponíveis	Preto
Espessura da porta	35 - 55mm
Comunicação	Bluetooth e Wi-fi
OS Suportados	iOS 7.0 ou superior, Android 4.4 ou superior
Vida da bateria	7000 aberturas normais (10 a 12 meses)
Tipo de bateria	DC6V: 4 unidades AAA baterias alcalinas
Corrente estática	≤50uA
Corrente dinâmica	<200mA
Modo de abertura	Impressão digital, TAG, senha, App ou chave mecânica
Tempo de abertura	1 ~ 1.5 segundos
Temperatura suportada	- 20 ~ 50° C
Umidade suportada	10%~95%
Senha de fábrica	Senha padrão: 123456. Após a configuração, ela se torna inválida
Fechadura disponível	Broca 50mm com testa ABNT 19,5cm
Senha virtual	Disponível
Capacidade de usuários	Tags: 100 / Senha: 100 / Impressão digital: 100

4 Redefinição para configuração de fábrica

⚠ Atenção

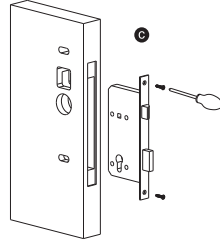
Existe um botão para redefinição na parte interna do painel traseiro. Pressione o botão por 5 segundos até ouvir um pedido de senha, então digite 0000 e # para confirmar. A senha padrão é 123456 e fica inválida após a configuração da fechadura.



7 Instalação da fechadura

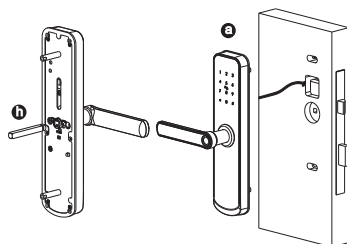
7.1 Encaixe a fechadura

Encaixe a fechadura (C) na furação feita de acordo com o gabarito



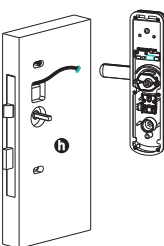
7.2 Encaixe o painel frontal

Fixe o painel frontal (A) na porta e passe o cabo através do furo.



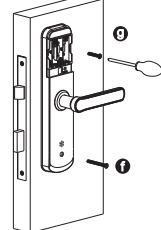
7.3 Conecte o cabo

Insira o quadrante na máquina, passe o cabo através do furo e conecte na placa PCB.



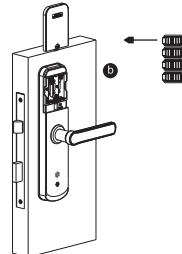
7.4 Fixe o painel da fechadura

Pressione o painel traseiro com o painel frontal utilizando 2 parafusos longos e encaixe o excesso de fios cuidadosamente dentro da porta



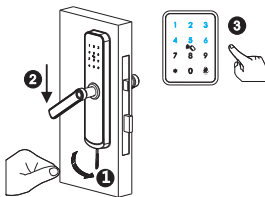
7.5 Monte a caixa de baterias

Coloque as 4 pilhas alcalinas AAA e fixe a capa da caixa de baterias.



7.8 Ajuste o painel de travamento

Ajuste a posição do painel, deixando-os retos e verifique se a maçaneta está baixando e subindo com facilidade. Caso a maçaneta fique "dura", afrouxe um pouco os parafusos de fixação. Teste a abertura com a senha 123456, confirme com # e baixe a maçaneta. Teste também a chave manual: gire-a 90 graus e baixe a maçaneta.



Para configuração de usuários baixe o aplicativo TT LOCK e siga os passos do guia de configuração disponível em nosso site www.ottofechaduras.com.br